



# ATENA

Piso

## MANUAL DE INSTRUÇÕES TÉCNICAS

# ZEUS

DESIGN | PISOS E REVESTIMENTOS

VOCÊ OPTOU POR UM PRODUTO  
DIFERENCIADO, FABRICADO EXCLUSIVAMENTE  
PARA O SEU PROJETO!

E para garantir o melhor desempenho do seu produto,  
preparamos este manual com todas as informações desde o  
recebimento até a manutenção após o assentamento.

Recomendamos que o serviço seja realizado por profissionais  
especializados em assentamento de placas cimentícias e  
com o acompanhamento do responsável técnico da obra.

Leia atentamente todas as instruções do nosso manual e  
certifique-se de que o profissional contratado para a  
instalação faça o mesmo antes da execução do serviço.

Caso tenha alguma dúvida ou precise de mais informações  
entre em contato conosco pelo whats app **19 984270017** , e-  
mail: **contato@zeusdesign.com.br** ou acesse o nosso site

**[www.zeusdesign.com.br](http://www.zeusdesign.com.br)**.

# ATENA

Piso



- 4** 01. PRODUTO
- 4** 02. INFORMAÇÕES TÉCNICAS
- 5** 03. GARANTIA
- 5** 04. RECEBIMENTO
- 5** 05. ARMAZENAMENTO
- 6** 06. PREPARAÇÃO DO LOCAL DE APLICAÇÃO
- 7** 07. DEFINIÇÃO DAS JUNTAS
- 7** 08. PREPARAÇÃO PARA O ASSENTAMENTO
- 8** 09. PAGINAÇÃO
- 9** 10. ASSENTAMENTO
- 10** 11. COMO CORTAR
- 10** 12. REJUNTAMENTO
- 11** 13. LIMPEZA
- 12** 14. PROTEÇÃO
- 14** 15. TRANSPORTE E DESCARREGAMENTO:  
INSTRUÇÕES PARA REVENDAS E  
TRANSPORTADORAS



# ATENA

Piso

## 1. Produto

Os produtos Zeus são à base de concreto arquitetônico e apresentam alta resistência mecânica e durabilidade, desde que manuseados e assentados corretamente.

As peças são fabricadas por um processo artesanal e podem apresentar pequenas variações de cores e dimensões, além de pequenas marcas em suas arestas.

## 2. Informações técnicas

A Zeus desenvolveu esse conteúdo específico para auxiliar o processo de assentamento do piso ATENA. Solicitamos que o profissional responsável pelo assentamento leia-o atentamente antes da execução do serviço.

APLICAÇÕES

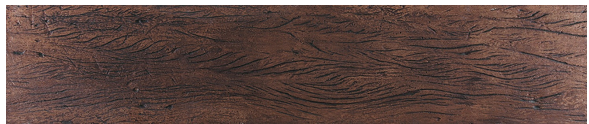


Ambientes  
Internos e externos



Pisos e paredes

### Cores



Mattone Scuro



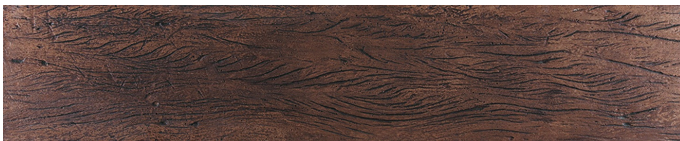
Mattone

### DIMENSÕES

100cm

Espessura = 3cm

20cm







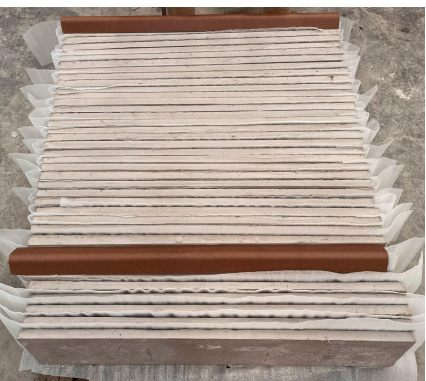
### 3. Garantia

A Zeus preza pelo atendimento personalizado ao cliente, sempre em conformidade com as leis do consumidor e a legislação vigente.

Nossos produtos possuem garantia de 5 anos contra defeitos de fabricação, desde que sejam seguidas as orientações do Manual de Instruções Técnicas.

A garantia não cobre danos ou defeitos resultantes de uso inadequado, incluindo:

- Assentamento em desacordo com as Normas de Assentamento e o Manual de Instruções Zeus
- Instalação em locais ou superfícies não recomendadas pela Zeus
- Negligência de terceiros
- Acidentes
- Armazenamento inadequado



### 4. Recebimento

- ◆ Determine uma pessoa de confiança para ficar responsável pelo recebimento e conferência do material.
- ◆ Confira o material de acordo com o pedido e a integridade do mesmo.
- ◆ Caso verifique alguma irregularidade, registre a ocorrência no TERMO DE RECEBIMENTO e comunique a revenda responsável imediatamente.
- ◆ **Jamais instale o produto caso encontre algum defeito visível, pois o produto assentado é considerado produto aceito, segundo a Lei do Consumidor.**



#### ATENÇÃO

O armazenamento prolongado das peças não é recomendado, pois pode causar manchas, um processo natural do concreto que não caracteriza defeito.

O prazo máximo recomendado para armazenamento é de 30 dias.

**NUNCA** sobreponha uma fileira de peças em cima de outra fileira.

### 5. Armazenamento

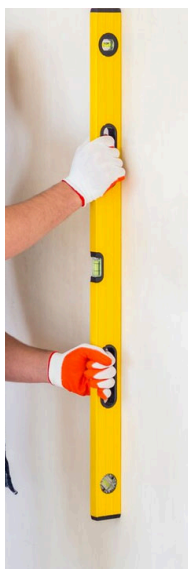
- ◆ O material deve ser armazenado em área limpa e coberta, protegida da chuva.
- ◆ O chão deve ser forrado com plástico transparente (não usar papelão).
- ◆ Armazene as peças na posição vertical (em pé) dispostas face contra face. **NUNCA** armazene as peças na horizontal.
- ◆ Proteja as peças cobrindo-as com plástico transparente.

## 6. Preparação do Local de Aplicação



Execute a limpeza da área removendo todos os tipos de resíduos

---



Realize a inspeção da base (piso ou parede). Se necessário, proceda às regularizações.

---

➡ Verifique as condições de estanqueidade à umidade da área. Caso evidencie sinais de umidade e eflorescência, revise as condições de drenagem e impermeabilização executadas.

➡ Para assentamento sobre sistemas aquecidos, siga atentamente as recomendações do fornecedor.

O contrapiso deve estar bem nivelado, ter no mínimo 21 dias de cura e estar livre de qualquer poeira ou sujeira.

➡ O emboço deve estar diretamente no reboco para garantir a fixação adequada das peças. Se houver gesso, textura, pintura ou outros acabamentos, recomenda-se a remoção completa com esmerilhadeira até alcançar o reboco original.

## 7. Definição de juntas

### **Junta de assentamento**

**A junta de assentamento do Atena deve ser no mínimo de 5mm, tanto para piso como para parede.**

### **Junta de dessolidarização**

São espaços deixados no encontro da parede revestida com pisos, forros, pilares, vigas ou outros tipos de pisos. Esses espaços começam no encontro entre duas placas e atravessam a camada do emboço, devendo ter no mínimo 5mm.

### **Junta de movimentação**

Essencial em áreas de grandes dimensões, essa junta permite que a base acomode variações térmicas sem comprometer a integridade do piso. O espaço deve se estender desde a base (contrapiso e emboço) até o piso, com uma largura mínima de 10mm. Além disso, deve ser utilizada para limitar pisos em que uma das dimensões ultrapasse 8 metros lineares.



## 8. Preparação para o Assentamento

A colocação do material Zeus deve ser, preferencialmente, a última etapa da execução da obra, evitando que outros serviços possam danificá-lo (gesso, pintura, paisagismo, apoio de ferramentas, escadas e andaimes).

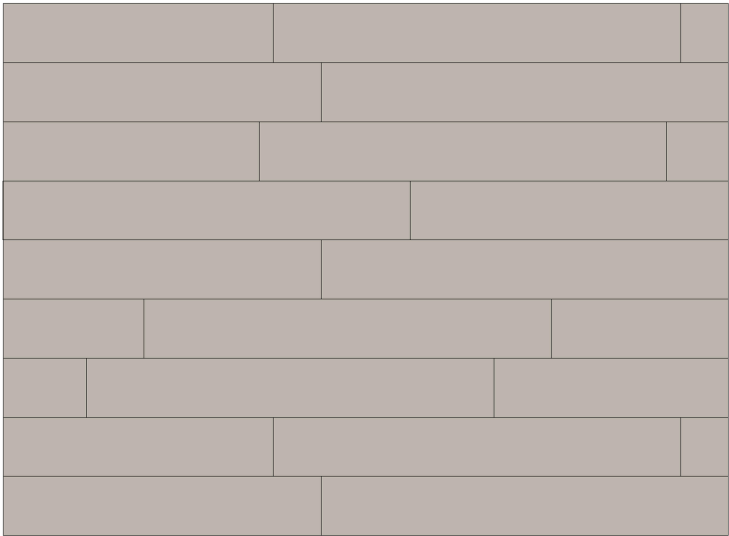
Antes de aplicar argamassa no piso é muito importante eliminar qualquer resíduo de sujeira, poeira ou nata de cimento na face de assentamento da peça.

Para isso, utilize uma escova de cerdas de aço no tardo das peças e remova a poeira com uma esponja úmida.

# 9. Paginação

O piso ATENA no formato 100X20X3 é um produto de paginação livre. Recomendamos o assentamento em amarração.

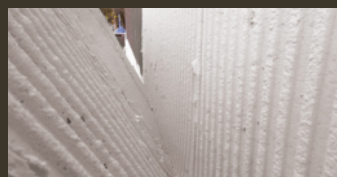
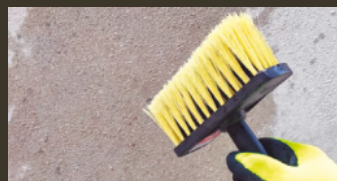
## ATENA 100X20X3





## 10. Assentamento

- Utilize argamassas colantes flexíveis específicas para grandes formatos (ACIII). Para pisos de cores claras, prefira argamassa branca.
- **Rendimento médio aproximado da argamassa: 10Kg/m<sup>2</sup>.**
- Devido ao processo artesanal, a face inferior do piso pode apresentar irregularidades, que devem ser compensadas com argamassa para garantir o nivelamento adequado.
- Umedeça o contrapiso / emboço antes da aplicação da argamassa.
- Para aplicar a argamassa já preparada, utilize uma desempenadeira dentada de 10mm. Primeiro, espalhe a argamassa com o lado liso da desempenadeira, em um ângulo aproximado de 30°. Em seguida, forme cordões na superfície com o lado dentado, mantendo um ângulo de 60°.
- No verso das peças, repita o procedimento no mesmo sentido, criando cordões paralelos para permitir a compensação no esmagamento.
- Não espalhe argamassa em áreas superiores a 1,5m<sup>2</sup> para evitar que o tempo em aberto ultrapasse o indicado pelo fabricante
- Posicione a peça sobre a argamassa no emboço cerca de 5cm antes da posição final. Pressione e deslize até o local definitivo.
- A cada 10 peças assentadas, remova uma para verificar o correto esmagamento dos cordões e o preenchimento adequado da argamassa no verso do material.
- Se os cordões não estiverem completamente esmagados, retire todas as peças e reinicie o assentamento.



- Tome o devido cuidado para que a argamassa não extravase para a parte superior da peça. Esse contato pode provocar manchas irreversíveis no material.
- Para paredes com altura superior a 3 metros, consulte o fabricante da argamassa escolhida sobre a necessidade de utilizar insertos metálicos.



## 11. Como cortar

Os cortes retos devem ser realizados com serra mármore com disco diamantado para concreto;

Os cortes redondos podem ser realizados com serra copo diamantada;

Os cortes devem ser realizados com as peças secas, evitando manchas no material.

## 12. Rejuntamento

**Utilize rejunte do tipo II ou flexível.**

**Tempo para aplicação do rejunte: 72 horas após o assentamento.**

**Rendimento médio do rejunte: 1Kg/m<sup>2</sup>**

- ◆ A aplicação do rejunte deve ser feita com o auxílio de uma bisonha para evitar sujeiras nas placas.
- ◆ Proteja as extremidades das peças com fita crepe. Porém, retire a fita crepe logo após a aplicação do rejunte para evitar manchas nas peças.
- ◆ Tome o devido cuidado para que o rejunte não extravase na peça. O rejunte pode provocar manchas irreversíveis na superfície das peças. Caso o rejunte extravase na peça, remova-o imediatamente com o auxílio de uma esponja úmida.
- ◆ Evite o sol forte durante a aplicação do rejunte e umedeça constantemente as arestas das peças e as juntas.

### 13. Limpeza

- ◆ Após o assentamento, mantenha o piso coberto com plástico transparente até que a obra seja finalizada para evitar qualquer sujeira. Não utilize papelão ou materiais com coloração para a proteção do piso.
- ◆ **Não utilize produtos de limpeza de base ácida como “limpa pedras” ou produtos de limpeza de uso geral.**
- ◆ Para a limpeza pós-obra é importante que a argamassa e o rejunte estejam com seu tempo de cura total, portanto aguarde no mínimo 72 horas após a finalização do rejuntamento.

### DETERGENTE ALCALINO

**Indicado para limpeza pós-obra e de manutenção.**

Molhe a superfície com água limpa.

Dilua o Detergente Alcalino de acordo com o tipo de limpeza (vide tabela abaixo).

Espalhe a solução sobre a superfície e deixe agir por 15 minutos.

Esfregue a superfície com vassoura, escova de cerdas macias ou esponja não abrasiva.

Lave a superfície com água em abundância para total remoção da solução.

Nunca deixe o Detergente Alcalino secar sobre as peças.

Ideal o uso de lavadora de alta pressão –jato leque em áreas externas.

Caso persistam alguns resíduos sobre a superfície, repita a operação.



TIPO DE LIMPEZA	DILUIÇÃO	RENDIMENTO / L
LIMPEZA PÓS – OBRA	1 parte de Detergente Alcalino : 5 partes de água	30m <sup>2</sup>
LIMPEZA PÓS-OBRA (sujeiras difíceis)	SEM diluição	5m <sup>2</sup>
LIMPEZA DE MANUTENÇÃO	1 parte de Detergente Alcalino: 10 partes de água	60m <sup>2</sup>

O piso terá seu aspecto estético garantido, se houver limpeza periódica.

Em áreas externas utilize lavadora de alta pressão (jato leque) e DETERGENTE ALCALINO na diluição para manutenção.

Não utilize produtos de uso geral para a limpeza de manutenção.

## 14. Proteção

- ◆ Os produtos Zeus devem ser tratados após o assentamento para prevenir deteriorações ou manchas e para facilitar sua manutenção periódica.
- ◆ Antes da aplicação de qualquer proteção, as peças devem estar totalmente limpas, secas e livres da umidade do assentamento, rejuntamento e limpeza.
- ◆ **Não aplique nenhum tipo de proteção antes de seguir o procedimento de limpeza das peças.**
- ◆ Tempo para aplicação do protetivo:  
mínimo de 48 horas após a limpeza para ambientes internos.  
mínimo de 24 horas após a limpeza para ambientes externos
- ◆ Não aplique a proteção em dias chuvosos.
- ◆ Para preservar as características do piso, a reaplicação da proteção deve ser realizada a cada 2 anos.

### GEL ENVELHECEDOR HIDROTEK

Resina em gel especial para proteger revestimentos a base de cimento que imitam madeira.

Promove um aspecto aveludado e sem brilho (efeito de madeira envelhecida)

Colore e impermeabiliza as peças, impedindo manchas e encardidos.

Pode ser usado tanto em áreas internas quanto externas.



#### Modo de usar:

O Gel já vem pronto para o uso. Agite antes de usar.

Certifique-se de que as superfícies a serem tratadas estão secas, limpas e livres de resíduos

Evite o sol incidente para a realização desse procedimento.

Aplique o produto com auxílio de pincel, respeitando o sentido dos veios.

Utilize um pincel de 3 polegadas (corte fora mais ou menos 1cm de cerda)

Passe o produto peça por peça, ou seja, finalize uma peça antes de iniciar a seguinte.

Evite friccionar o pincel com o produto sobre a peça.

A área tratada pode ser liberada após 24 horas para ser transitada.

**Rendimento:** 1Kg rende 5m<sup>2</sup> para 1 demão recomendada.





**Esclarecemos que o fenômeno de eflorescência não é considerado um defeito, pois não altera as características estruturais do produto.**

## **15. Transporte e Descarregamento: Instruções para revendas e transportadoras**

- ➡ Os produtos à base de cimento são sensíveis a manchas antes da impermeabilização, portanto necessitam de cuidados no transporte e manuseio.
- ➡ Nenhuma outra carga deve ser colocada sobre as peças e o caminhão de coleta deve ser o mesmo que fará a entrega ao cliente, ou seja, não deverá existir redespacho ou transbordo.
- ➡ Os responsáveis pelo descarregamento devem estar com as mãos limpas ou usando luvas para conservar as peças sem manchas.
- ➡ O material deve ser armazenado em área limpa e coberta, protegida da chuva e umidade.
- ➡ Coloque as peças na posição vertical (em pé) dispostas face contra face. **NÃO** sobreponha uma fileira de peças em cima de outra fileira. **NÃO** armazene as peças na horizontal (deitadas).
- ➡ Solicite que o responsável pelo recebimento do material faça a conferência das peças e assine o Termo de Recebimento enviado pela fábrica.



[www.zeusdesign.com.br](http://www.zeusdesign.com.br)



[contato@zeusdesigncom.br](mailto:contato@zeusdesigncom.br)



(19) 98427-0017

# ZEUS

DESIGN | PISOS E REVESTIMENTOS